

РЕЛЕ ВРЕМЕНИ ВЛ-55

ТУ 16-523.624-83

ОБЩИЕ СВЕДЕНИЯ

Реле времени ВЛ-55 предназначено для передачи команд из одной электрической цепи в другую с определенными, предварительно установленными выдержками времени в схемах промышленной автоматики. По основным классификационным признакам реле относится к одноцепным, однокомандным, с плавной регулируемой выдержки времени и шкалой, с контактным выходом, статическим.

Реле изготавливается с использованием унифицированных корпусных деталей.

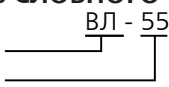
**УСЛОВИЯ ЭКСПЛУАТАЦИИ**

Диапазон рабочих температур от -40 до +55°C.

Воздействие вибраций с ускорением до 2g в диапазоне частот до 60Гц.

Рабочее положение произвольное.

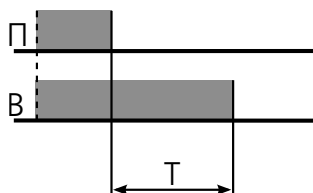
СТРУКТУРА УСЛОВНОГО ОБОЗНАЧЕНИЯ

Реле времени  ВЛ - 55
Тип

ТЕХНИЧЕСКИЕ ХАРАКТЕРИСТИКИ

Номинальное напряжение питания, В	постоянный ток	110, 220
	переменный ток 50 Гц	110, 220
Диапазоны выдержек времени	исполнение 0.1с...30с	
	0.1...1с, 0.3...3с, 1...10с, 3...30с	
Пределы допустимых отклонений напряжения питания, %	-15...+10	
Количество и вид контактов	2 переключающих	
Потребляемая мощность, Вт (В·А)	4.75 (4.75)	
Диапазон коммутируемых токов, А	0.01...4	
Время повторной готовности, с, не более	0.3	
Время предварительного пребывания реле под напряжением питания для обеспечения выдержки времени с заданной точностью, с, не менее	15	
Механическая износостойкость, млн. циклов ВО	16	
Приведенная погрешность, %	5	
Масса, кг, не более	0.3	
Способ монтажа реле	выступающий на плоскость или DIN-рейку; утопленный	

Средняя основная погрешность, выраженная в процентах, в любой точке шкалы с числовой отметкой, не должна превышать значений, нормируемых формулой: $d = \pm(5T_{\max}/T)$, где T_{\max} – максимальная уставка соответствующего диапазона, T – уставка, на которой определяется средняя основная погрешность.

ВРЕМЕННАЯ ДИАГРАММА РАБОТЫ

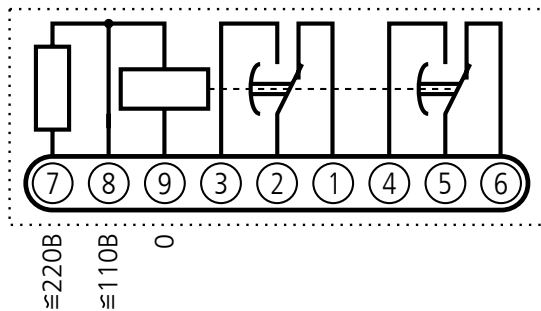
Алгоритм работы реле времени ВЛ-55:

При подаче напряжения питания появляется выходной сигнал, исчезающий через заданное время после снятия напряжения питания.

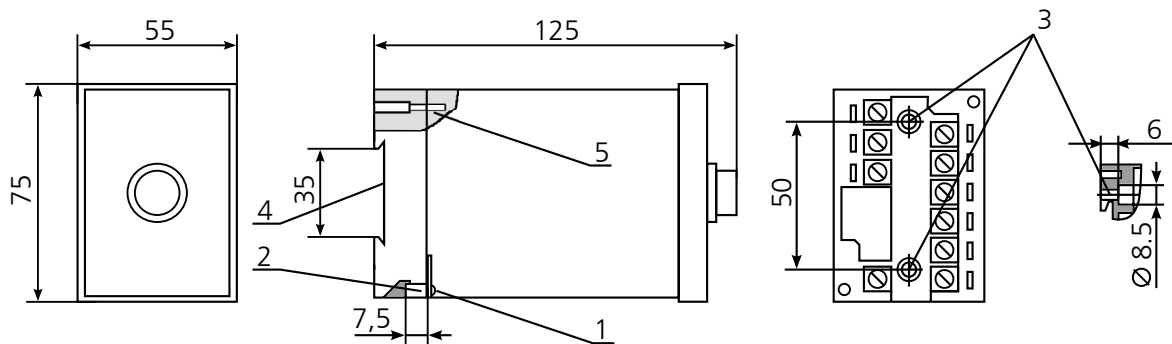
УСТРОЙСТВО И РАБОТА

Реле времени размещено в пластмассовом корпусе. В нижней части размещены ламели для подключения к присоединительной розетке. На передней панели находятся регулятор установки времени срабатывания и переключатель диапазонов работы.

СХЕМА ПОДКЛЮЧЕНИЯ



ГАБАРИТНЫЕ И УСТАНОВОЧНЫЕ РАЗМЕРЫ



- 1 – два самонарезающих винта для крепления реле при выступающем монтаже;
- 2 – паз для укладки проводов внешнего монтажа;
- 3 – отверстие для крепления реле на плоскость;
- 4 – паз для установки реле на DIN-рейку;
- 5 – два отверстия для крепления колодки к кожуху реле при утопленном монтаже.